

Año 6, n° 1 enero - julio 2014

## VALORACIÓN DEL PAISAJE Y EL MEDIO AMBIENTE EN LA COMUNA DE MAULLÍN-CHILE

**Carolina Ojeda Leal**

Candidata a Magíster en Desarrollo Regional y Medio Ambiente.  
Universidad de Valparaíso – Chile,  
[carojedaleal@gmail.com](mailto:carojedaleal@gmail.com)

### Resumen

La importancia del adecuado manejo ambiental tiene efectos positivos multiplicadores en muchas otras áreas como las económicas, turísticas, de bienestar de los habitantes, etc. Esta investigación, que corresponde a un extracto de la tesis magistral de la autora, en primer lugar desarrolla el problema de investigación, el cual es la poca o nula valoración que posee el paisaje como un recurso generador de desarrollo en la comuna de Maullín – Chile. En una segunda etapa, se proponen las bases conceptuales y una completa revisión bibliográfica sobre los indicadores de vida de la comuna en diferentes áreas de análisis. Finalmente, se realiza un análisis sobre la percepción de la comunidad en terreno y se triangula con datos bibliográficos, estadísticos y geográficos, por lo que se obtiene un resultado mucho más integral y contrastado sobre la percepción de sus habitantes y los factores que influyen más visiblemente en esta percepción.

**PALABRAS CLAVE:** *paisaje, desarrollo sustentable, Chile, valorización del paisaje, percepción ambiental.*

### Abstract

The importance of an appropriate environmental management has positive multiplier effects in many other areas such as economic, tourism, welfare of the inhabitants, etc. This research, which corresponds to one part of the master degree thesis the author first develops the research problem, which is little or no assessment has the landscape as a resource generator development Maullín county - Chile. In a second step, the conceptual basis and a full literature review on indicators of life of the community in different areas of analysis are proposed. Finally, an analysis of the perception of the community is made and triangulates with bibliographic, statistical and geographical data, so that a much more comprehensive result is obtained and contrast on the perception of its inhabitants and the factors influencing this most visibly in perception.

**KEYWORDS:** *landscape, sustainable development, Chile, enhancement of landscape, environmental perception.*

Año 6, n° 1 enero - julio 2014

## 1. Introducción

Los estudios de percepción ambiental<sup>1</sup> son parte importante de ciertas corrientes de investigación social aplicada al entorno en dónde habitan los seres humanos, y buscan averiguar cuáles son sus impresiones y percepciones<sup>2</sup> sobre este medio ambiente<sup>3</sup>, como explica el psicólogo ambiental William Ittelson:

*“La percepción ambiental considera, además, que la persona organiza su experiencia en el entorno a partir de unos determinados propósitos u objetivos. Estos pueden ir desde objetivos esencialmente utilitaristas o funcionalistas hasta objetivos de carácter emocional, estético o relacional”<sup>4</sup>.*

Especialmente relevantes en este tipo de estudios son aquéllos en donde se investigan entornos que no son usualmente estudiados, como las comunidades rurales<sup>5</sup> e indígenas, pues permiten un intercambio prolífico entre los investigadores - comunidades: los investigadores entregan conocimientos académicos, legales, formales; mientras que las comunidades les entregan opiniones sinceras, obtenidas desde la cotidianeidad y saberes tradicionales<sup>7</sup>.

Es preciso que estos intercambios asuman como objetivo trazar estrategias para un desarrollo sustentable<sup>8</sup> para las comunidades donde se realizan estos estudios, pues los resultados de los mismos benefician en un 100% a la comunidad de origen mediante, por ejemplo, la *evaluación social del desarrollo sustentable*<sup>9</sup>. El desarrollo sustentable es un objetivo a largo plazo que todas las comunidades humanas aspiran a poseer durante su vida compuesto por varios pilares (FIG. 1) y definido como:

---

<sup>1</sup> Ittelson, W.H. & Kilpatrick, F.P. (1952). Experiments in perception. *Scientific American*, N° 185:50-55.

<sup>2</sup> Reboratti, C. E. (2001). Una cuestión de escala: sociedad, ambiente, tiempo y territorio. *Sociologias*, 3(5), 80–93. Retrieved from <http://www.scielo.br/pdf/soc/n5/n5a05.pdf>

<sup>3</sup> Valera, S; et al: *Curso de psicología ambiental: Elementos básicos de sicología ambiental. Concepción del entorno socio-físico*. Universidad de Barcelona. Revisado el 27-10-2007. <http://usd.proves.ub.edu/psicamb/intro.htm>

<sup>4</sup> Ittelson, W.H. (1978). Environmental perception and urban experience. *Environment and Behavior*. N° 10:193-213.

<sup>5</sup> Arriaza, M. et al (2003): Assessing the visual quality of rural landscapes. *Landscape and Urban Planning*. Vol. 69 (2004):115-125.

<sup>6</sup> Bocco, G; et al. (2013): La construcción social del paisaje en comunidades de pescadores artesanales. *Biblio 3W Revista Bibliográfica de Geografía y Ciencias Sociales*. Barcelona: Universidad de Barcelona. Vol. XVIII(1.012):12-13 [www.ub.es/geocrit/b3w-1012.htm](http://www.ub.es/geocrit/b3w-1012.htm)

<sup>7</sup> Moore-Colyer, R.; Scott, A. (2005): What kind of landscape do we want? Past, present and future perspectives. *Landscape Research*. Vol. 30(4):501-523.

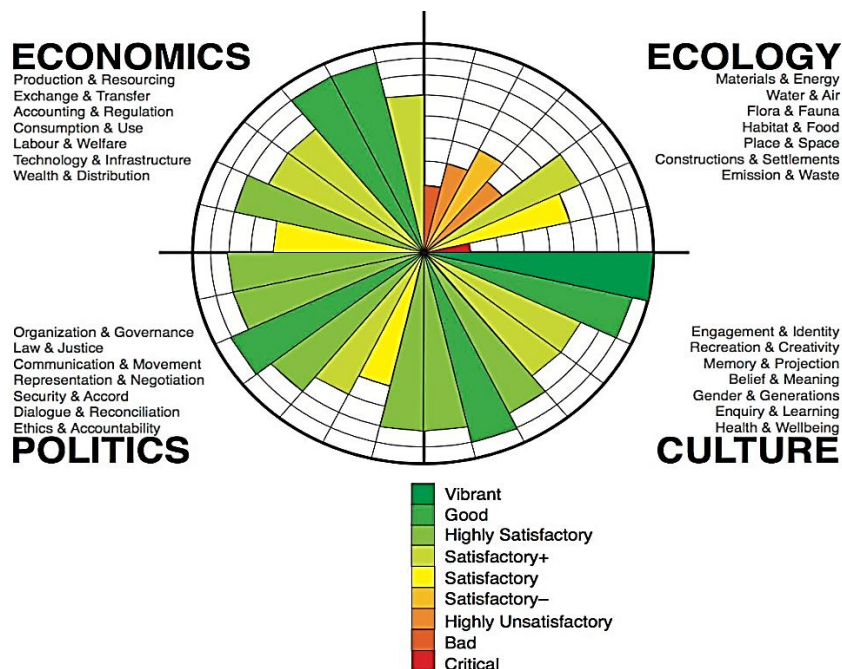
<sup>8</sup> Dourojeanni, A. (2000). *Procedimientos de gestión para el desarrollo sustentable* (pp. 129–206). Santiago de Chile: CEPAL-ILPES.

<sup>9</sup> Leff, E. (2005). La geopolítica de la biodiversidad y el desarrollo sustentable. *Revista del Observatorio Social de América Latina*, (17), Revisado en: <http://www.publicacionescajamar.es/pdf/publicaciones-periodicas/cuaderno-interdisciplinar-de-desarrollo-sostenible-cuides/10/10-584.pdf>

Año 6, n° 1 enero - julio 2014

“Desarrollo armónico en lo económico, lo social, lo político, y lo cultural; pero también, donde los impactos de este desarrollo sobre los medios naturales no transgredan los niveles de tolerancia para garantizar su reproducción al mismo tiempo que los impactos sociales redundan en una distribución equitativa de los beneficios y bondades de estos procesos”<sup>10</sup>.

Fig. 1. Círculos de Sustentabilidad.



## CIRCLES OF SUSTAINABILITY

**Fuente:** Lorenz, U. & Veenhoff, S. (2013): Integrated scenarios of sustainable food production and consumption in Germany. *Sustainability: Science, Practice, & Policy* 9(2):92-104. Published online Jul 29, 2013. <http://www.google.cl/archives/vol9iss2/1206-026.lorenz.html>

Uno de estos objetivos para alcanzar un desarrollo sustentable es crear un adecuado manejo y preservación de los recursos naturales para las generaciones futuras<sup>11</sup>. No sólo hablamos de un enfoque orientado hacia la justicia social<sup>12</sup> y ambiental<sup>13</sup>, además, el ser humano está irremediabilmente ligado a su entorno, aunque a veces creamos lo contrario<sup>14</sup>. El destino del medio

<sup>10</sup> Briceño, M. (2005). Consideraciones Teórico - Metodológicas sobre la Ordenación del Territorio. *Rev. For. Lat.* N 38:25.

<sup>11</sup> World Commission on Environment and Development (1987): *Our Common Future*. Oxford University Press. New York.

<sup>12</sup> Harvey, David (1973): *Social justice and the city*. London, Edward Arnold.

<sup>13</sup> Postigo, J. C., et Al. (2013): *Cambio Climático, Movimientos Sociales y Políticas Públicas. Una vinculación Necesaria*. Santiago de Chile: Consejo Latinoamericano de Ciencias Sociales (CLACSO) - Instituto de Ciencias Alejandro Lipschutz (ICAL).

<sup>14</sup> Reboratti, Carlos (2000): *Ambiente y Sociedad: Conceptos y Relaciones*. Edit. Ariel. Buenos Aires.

Año 6, n° 1 enero - julio 2014

ambiente es nuestro destino también<sup>15</sup>, por eso al conocer cómo el ser humano percibe, vive, piensa, utiliza, maneja y preserva su entorno, ajustaremos nuestras acciones para evitar problemas medioambientales irreversibles<sup>16</sup>, como lo plantea Manuel Castells:

*“Esto equivale a concebir la naturaleza como algo enteramente modelado por la cultura, mientras que toda la problemática social tiene su origen en la unión indisoluble de estos dos términos, a través del proceso dialéctico mediante el cual una especie biológica particular, "el hombre", se transforma y transforma su medio ambiente en su lucha por la vida y por la apropiación diferencial del producto de su trabajo”<sup>17</sup>.*

Este estudio particularmente analiza un área de las investigaciones ambientales, las cuáles se enfocan en el paisaje y su valoración. El paisaje es un elemento que forma parte integral de nuestras experiencias de vida desde que somos pequeños y pequeñas<sup>18</sup>. Varios autores y autoras han descrito las interacciones entre el ser humano y el paisaje<sup>19,20</sup>, aplicando subyacentes teorías de ciencias sociales y naturales al paisaje<sup>21</sup>: teorías de sistemas, funcionalismo, estructuralismo, posestructuralismo, modernismo, posmodernismo, entre otros<sup>22</sup>.

Al analizar el paisaje desde estos puntos de vista, se utilizan instrumentos, enfoques, técnicas y perspectivas<sup>23</sup> que enriquecen las interpretaciones que puedan hacer investigadores e investigadoras sobre el paisaje<sup>24</sup>. Además, es posible extender sus áreas de estudio e influencia a través de diferentes estudios que pueden ser homologados en diferentes lugares del planeta, beneficiando a muchas comunidades<sup>25</sup>.

En este caso la investigación se centra en la comuna de Maullín, Chile. Una pequeña comuna cuya vocación territorial tradicional ha sido por décadas la agricultura familiar, cultivo de plantaciones

---

<sup>15</sup> Capra, Fritjof (2002): *The Hidden Connections: integrating the biological, cognitive, and social dimensions of life into a science of sustainability*. Anchor Books. New York. P. 229

<sup>16</sup> Guimarães, R.: América Latina y los desafíos de la crisis ambiental. En: MADALENGOITIA, L (ed.) (1991): *Medio Ambiente, Desarrollo y Paz*. Centro Regional de las Naciones Unidas para la Paz, el Desarme y el Desarrollo en América Latina y el Caribe; Fundación Peruana para la Conservación de la Naturaleza, Fundación Friedrich Naumann. Lima, Perú. Pp. 21-42

<sup>17</sup> Castells, Manuel (2004): *La Cuestión Urbana*. Editorial Siglo XXI. México. P. 141

<sup>18</sup> Ulrich, R (1986): Human responses to vegetation and landscapes. *Landscape and Urban Planning*. Vol. 13:29-44

<sup>19</sup> Ojeda Leal, C. (2012). Paisaje(s) Cultural(es) e Historia(s) Cultural(es): Hacia una construcción interdisciplinaria en las ciencias sociales actuales. *PUBLICATIO UEPG: Ciências Sociais Aplicadas*, 1(1), 17–26.

<sup>20</sup> Besse, J.: L'espace du paysage. Considérations théoriques. En: Luna, T; Valverde, I (eds.) (2011): *Teoría y paisaje: Reflexiones desde miradas interdisciplinarias*. Observatorio Del Paisaje de Cataluña y Universidad Pompeu-Fabra. Barcelona. [http://www.catpaisatge.net/fixters/publicacions/publicacions/teoria\\_paisaje/Teoria\\_y\\_paisaje.pdf](http://www.catpaisatge.net/fixters/publicacions/publicacions/teoria_paisaje/Teoria_y_paisaje.pdf)

<sup>21</sup> Manuel, J., Rodríguez, M. (2005). *la concepción de los paisajes vistos desde la Geografía* (pp. 1–29). La Habana.

<sup>22</sup> López Silvestre, F. (2003): Por una historia comprensiva de la idea de paisaje. Apuntes de teoría de la historia del paisaje. *Quintana*, 2, 287–303.

<sup>23</sup> Palenzuela, P. (2000). El paisaje como patrimonio etnológico: aportaciones a su análisis desde la Antropología. *PH Boletín*, 32, 88–93.

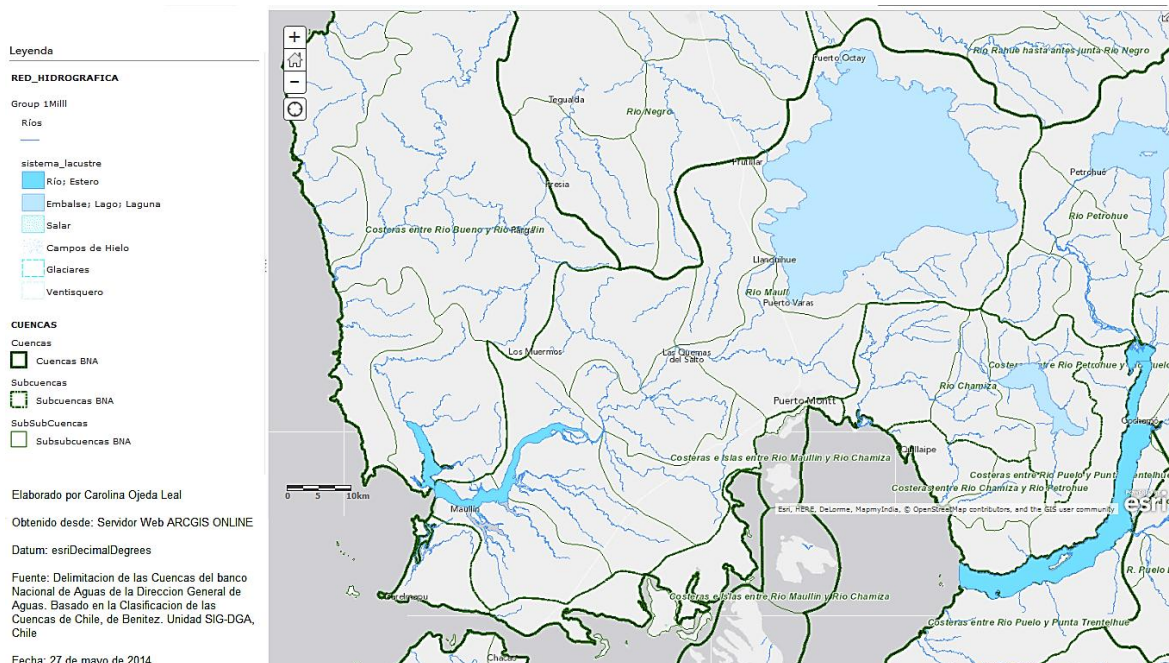
<sup>24</sup> Zube, E (1987): Perceived land use patterns and landscape values. *Landscape Ecology*. Vol 1 (1): 37-45.

<sup>25</sup> UNEP. *Report on how to improve sustainable use of biodiversity in a landscape perspective*. *Convention on Biological Diversity. Fifteenth meeting*. Montreal, 7-11 November 2011. <http://www.cbd.int/doc/meetings/sbstta/sbstta-15/official/sbstta-15-13-en.pdf>

Año 6, n° 1 enero - julio 2014

con potencial forestal (*pinus radiata*, *eucaliptus globulus*), ganadería menor y comercio de sus subproductos –leche, carne, queso–, pesca artesanal y cultivo de mariscos. Geográficamente, se ubica en la cuenca del Río Maullín<sup>26</sup> (FIG 2), además de ser su desembocadura natural y poseer sus humedales considerados como Reserva RAMSAR<sup>27</sup>.

**Fig. 2 Cuenca del Lago Llanquihue, cuyo curso principal es el Río Maullín.**



**Fuente:** ESRI Online Web map service. Datos obtenidos desde Dirección General de Aguas y Banco Nacional de Aguas.

Estudios anteriores consideran a esta comuna como una comuna con un potencial de utilización sustentable de sus recursos naturales, especialmente en el caso del paisaje, enfocado hacia el turismo rural<sup>28</sup>, agroecológico, étnico y de observación de aves<sup>29</sup>. Sin embargo, actualmente enfrenta varias condiciones que hacen pensar que su futuro como comuna será afectado por la sobreexplotación de sus recursos marinos<sup>30</sup>, pérdida de aptitud de suelo por su intensivo uso forestal

<sup>26</sup> Fernández, L., Rau, J., & Arriaga, A. (2009). Calidad de la vegetación ribereña del Río Maullín (41° 28' S; 72° 59' W) utilizando el Índice QBR. *Gayana Botánica*, 66(2), 269–278. Revisado en Scielo: <http://www.scielo.cl/pdf/gbot/v66n2/art11.pdf>

<sup>27</sup> CADE-IDEPE Consultores. (2004). *Diagnóstico y Clasificación de los cursos y cuerpos de agua según objetivos de calidad. Cuenca del Río Maullín*. Comisión Nacional de Medio Ambiente. Santiago de Chile.

<sup>28</sup> Arteche, V., & Infante, D. (2010). *Potencial del Turismo Rural en la Comuna de Maullín*. Universidad Austral de Chile - Sede Puerto Montt. Tesis para optar al grado de Licenciado en Administración. Revisado en <http://cybertesis.uach.cl/tesis/uach/2010/bpmfea786p/doc/bpmfea786p.pdf>

<sup>29</sup> Soazo, P. O., Rodríguez, I., Arrey, P., & Jaramillo, A. (2009). Chile. Cited In: C. Devenish, C.; et Al. (Eds.): *Important Bird Areas Americas - Priority sites for biodiversity conservation*. Quito: BirdLife International Organization.

<sup>30</sup> Centro de Análisis de Políticas Públicas Universidad de Chile (1999): *Informe País Estado del Medio Ambiente en Chile - 1999*. (Centro de Análisis de Políticas Públicas Universidad de Chile, Ed.) (p. 434). Santiago de Chile: LOM Ediciones.



Año 6, n° 1 enero - julio 2014

con especies no nativas, baja constante en su demografía y fuerza laboral, emigración de capital humano hacia la capital más cercana –Puerto Montt–, además de poseer un marcado envejecimiento de su población<sup>31</sup>.

## 2. Metodología

El enfoque de esta investigación es cualitativo de características etnometodológicas en su planteamiento<sup>32</sup>. Se utilizaron como instrumentos entrevistas estructuradas a informantes clave seleccionados aleatoriamente en la comunidad de Maullín – Chile, las cuales fueron procesadas con ATLAS.TI 10. El período de trabajo en terreno y entrevistas fue de un mes aproximadamente – octubre– 2013.

Para realizar un trabajo aún más integral en sus perspectivas se utilizó una especie de triangulación de datos<sup>33</sup>, es decir, además de las percepciones que presentaran los entrevistados y entrevistadas se buscó contrastarlas con los datos bibliográfico obtenidos desde el gobierno central que fuesen públicos –INE, Biblioteca del Congreso Nacional, IGM, etc. –, y finalmente, datos geográficos - territoriales aportados por las visitas en terreno y ESRI (ARCGIS 10).

## 3. Resultados: Instrumentos, Bibliografía y Mapas.

La percepción ambiental de los entrevistados y entrevistadas es común a la mayoría de ellos y ellas, pues consideran a su entorno como valioso y que merece ser protegido, sin embargo sus accionares son muy distintos. Esto se debe principalmente a que sus actividades productivas están enfocadas a la extracción de materia prima y subproductos, más que en la generación de plusvalía mediante actividades de manufactura o que sean de corte agroecológico.

*“El fuerte es el buceo (almejas, choros, machas), agricultura a menor escala”*

Entrevistado 3

*“La pesca, algas, el mar, todo sale del mar. Agricultura, ganaderías, leche, queso”*

Entrevistado 4

Perciben a su medio ambiente como una parte de ellos y ellas, conformando desde su perspectiva la característica más representativa de la comuna. Sólo circunscriben a la categoría de “*medio ambiente*” o “*naturaleza*” a los recursos naturales visibles: bosques, playas, océano, río; y no considerando dentro de ellas a los seres vivos, alejándose de un concepto más pluralista de la biodiversidad:

---

<sup>31</sup> CONAMA (2003): *Estrategia nacional de biodiversidad* (p. 182). Santiago de Chile. Comisión Nacional de Medio Ambiente.

<sup>32</sup> Ibáñez, Jesús (1991): *El Regreso del Sujeto. La investigación social de segundo orden*. Editorial Amerinda. México.

<sup>33</sup> Firth, Alan: Etnometodología. *Discurso y Sociedad*. Vol. 4(3) (2010) P. 597-614.

Año 6, n° 1 enero - julio 2014

*“Destaco desembocadura de río en el océano”*

*Entrevistado 14.*

*“la naturaleza, la lluvia, la humedad, el sol”*

*Entrevistado 1.*

*“Me gusta la lluvia...”*

*Entrevistado 9*

Si se hiciese un recorrido o mapa acerca de las percepciones ambientales de las personas se hace un muy interesante cruce entre cómo viven las personas y sus lugares, pues gran parte de los entrevistados y entrevistadas reconocen movilizarse en bus o a pie pues todo lo encuentran *“muy cercano”*, lo que hace que a diferencia de las grandes metrópolis en dónde las personas deben desplazarse kilómetros para realizar algún tipo de trámite o compra, en la comunidad de Maullín se sienten a gusto con tener las principales oficinas y comercios cerca.

*“Las cosas están todas acá, no me siento alejado de nada”.*

*Entrevistado 3*

*“No, solo voy a Puerto Montt para ir al supermercado, a la compra del mes.*

*Pero en general, voy a Maullín a hacer los trámites”.*

*Entrevistada 7*

Esto mejora las relaciones sociales y su trama, evidenciándose en sus frecuentes declaraciones sobre la tranquilidad de la comuna, lo cual la hace atractiva para personas que desean alejarse de la agitada vida de las capitales, dándole una identidad propia.

*“Si, me gusta la tranquilidad y la identidad campesina. Me gusta el verde del campo”*

*Entrevistada 7*

*“Si, por la tranquilidad y sus paisajes”*

*Entrevistada 8*

*“No me la imagino moderna, no creo que alguien haga un mall... Yo me la imagino igual como está ahora”* Entrevistado 3

*“Existe en el barrio una relación cercana con vecinos, puesto que todos han residido en el sector durante toda la vida. No se realizan actividades de esparcimiento entre nosotros pero sí existe una relación de cordialidad y respeto. Eso sí, en momentos difíciles entre todos se apoyan y ayudan”.*

*Entrevistada 14*

Perciben elementos ambientales como el paisaje físico o natural de forma muy positiva, destacándolo como un elemento que es capaz de darle una identidad propia a la comuna y crear

Año 6, n° 1 enero - julio 2014

desarrollo sustentable verdadero<sup>34</sup>. Reconocen que el paisaje se encuentra deteriorado en muchas formas, especialmente en su manejo y preservación:

*“El comportamiento de los habitantes en cuanto a su poco compromiso con el medioambiente”*

Entrevistada 8

*“Ante la situación precaria de pesca y agricultura, falta valorizar más el paisaje para fomentar el turismo como alternativa de trabajo.”*

Entrevistada 12

*“La cada vez invasiva acción de industrias salmoneras, principalmente en área de Chuyaquén en donde se ha instalado y con ello interviniendo la visual existente con sus instalaciones”*

Entrevistada 14

Incluso destacan que la sobreexplotación de recursos naturales ha llevado a la destrucción de muchos lugares representativos o que el desconocimiento de los mismos causa una pérdida irrecuperable. Estudios de organismos ambientales del estado y universidades también dan la voz de alarma sobre este tema, llamando a preservar y manejar con racionalidad este tipo de recursos y especies.

*“Nuestro lugar es hermoso, pero no obtiene ganancia, ni provecho de éste, es más los recursos naturales están escaseando. Turísticamente no se logra despegar por la falta de recursos y asociatividad, temor al fracaso”.*

Entrevistada 15

*“La gente valora hartito el paisaje natural, la gente hace protestas si no se respeta como en la extracción de mariscos, es importante lo del ambiente”*

Entrevistado 7

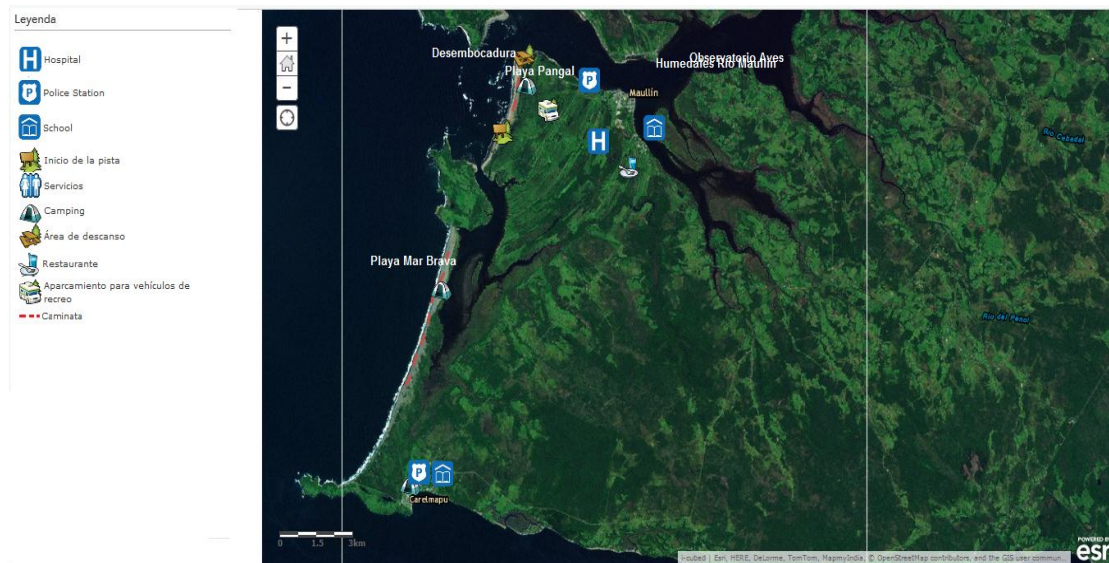
Dentro de los elementos que reconocen como valiosos para su preservación se encuentra el ecosistema ribereño del cauce del Maullín, y las playas de Mar Brava – Pangal, las cuales destacan como un lugar que debería ser aún más visitado por turistas (FIG 3). Estos lugares son considerados como valiosos y potenciales recursos a ser utilizados en el beneficio económico de la comunidad, pues son conscientes de que el turismo es una actividad que deja mucho dinero en casi todas las áreas en que se realiza. Reconocen que no cuentan con la infraestructura hotelera y de mantenimiento, pero desean que en un futuro cercano esto se implemente.

---

<sup>34</sup> Holmgren, P: *Landscapes for sustainable development*. CIFOR BLOG. <http://blog.cifor.org/12517/landscapes-for-sustainable-development/#.UWcDGq19GSp>



Año 6, n° 1 enero - julio 2014

**Fig. 3 Principales Lugares y espacios descritos por los entrevistados y entrevistadas.**

Fuente: ESRI Online Web map service.

La valorización del paisaje es un paso muy importante si se desea que éste se convierta en un recurso que sustente la maquinaria económica local<sup>35</sup>, es la equivalencia a reconocer que la naturaleza del territorio<sup>36</sup> es un activo que se puede convertir en un motor de desarrollo sustentable verdadero<sup>37</sup>, y no sólo para las cifras.

“El paisaje que tenemos es el mejor, es hermoso. Se aprecia no botando basura en la calle, también cuidando el patrimonio. Abordamos harto el tema, ya que siempre hacemos limpieza de playas”  
Entrevistado 10

Otras formas de paisaje como las culturales, sonoras, artísticas o terrestres<sup>38</sup>, no fueron nombradas en sus respuestas, por lo que se considera importante crear campañas de educación, promoción y preservación de este tipo de paisajes para la posteridad y el disfrute de sus habitantes<sup>39</sup>, como lo recomienda Lucius Burckhardt: seguir la “*paseología, una ciencia que estudia*

<sup>35</sup> Centro de Cooperación y Desarrollo Territorial (CeCodet): Paisaje en la planificación territorial y el desarrollo rural: espacio, paisaje y proyecto. Universidad de Oviedo. [http://www.unioviado.es/cecodet/MDL08/docum/El\\_paisaje\\_en\\_la\\_planificacion\\_territorial](http://www.unioviado.es/cecodet/MDL08/docum/El_paisaje_en_la_planificacion_territorial)

<sup>36</sup> UNEP. Report on how to improve sustainable use of biodiversity in a landscape perspective. Convention on Biological Diversity. Fifteenth meeting. Montreal, 7-11 November 2011. <http://www.cbd.int/doc/meetings/sbstta/sbstta-15/official/sbstta-15-13-en.pdf>

<sup>37</sup> Prada, E. (2005). Paisaje Agrario: El “Recurso” para un Futuro Sostenible del Territorio Rural. *Comunicación para X Coloquio Ibérico de Geografía* (pp. 1–15).

<sup>38</sup> Galofaro, L. (2003). *Artscapes*. Editorial Gustavo Gilli. España

<sup>39</sup> Ojeda Leal, C. (2013): Fragilidad paisajística como propuesta de análisis del patrimonio y el paisaje. *América Patrimonio*, 5:13–23. Retrieved from [http://www.revistaamericapatrimonio.org/revista\\_america\\_patrimonio\\_n5/files/publication.pdf](http://www.revistaamericapatrimonio.org/revista_america_patrimonio_n5/files/publication.pdf)

Año 6, n° 1 enero - julio 2014

*los paisajes recorridos a pie, dejándose llevar más por los sentidos que por las piernas*<sup>40</sup>.

La percepción acerca de si existe un desarrollo sustentable o amigable con el medio ambiente, fue casi inexistente. No se conoce el término ni se le utiliza en la comunidad, es de completo desconocimiento, sólo es mencionado en forma superficial y casi como algo que es *“traído desde afuera”*, sin darse cuenta que su forma de vida tradicional que respeta al medio ambiente y su capacidad de carga es precisamente desarrollo sustentable.

“Que venga más gente con conocimientos de la naturaleza, porque nosotros no sabemos mucho... se habla de lo sustentable, pero no lo vemos acá”

Entrevistado 4

*“Estamos cuidando nuestro medio ambiental, no hay sistema todavía donde uno separe los desechos o sea la basura. El patrimonio existen libros de rescate de patrimonio y monumentos (conservación)”*.

Entrevistada 12

La percepción socioeconómica que tienen los entrevistados y entrevistadas acerca de su comunidad es bastante desalentadora, pues lo que manifiestan es su preocupación acerca del futuro de la comuna, no ven que se creen nuevos empleos o una atracción de capitales foráneos, al contrario manifiestan que los jóvenes buscan un mejor futuro en ciudades cercanas –Puerto Montt, Puerto Varas, Ancud –, e incluso en la capital del país – Santiago-.

*“Ojalá haya más empresa privada que invierta acá para que haya empleo”*

Entrevistada 10

*“Con mayor énfasis al ámbito turístico, pero con menor cantidad de población y ésta de mayor longevidad ya que no existen fuentes laborales para muchas personas. Además la atracción de Puerto Montt en los jóvenes los hace desplazarse”*

Entrevistada 14

Las cifras que se obtienen desde el gobierno central avalan este tipo de frases y sentimientos, pues no son alentadoras en sus proyecciones. Para paliar este tipo de problemas socioeconómicos varios organismos estatales como INDAP (Instituto Nacional de Desarrollo Agropecuario), CORFO (Corporación de Fomento y Producción), Ministerio de Medio Ambiente a través de los FPA (Fondo de Protección Ambiental), PRODEMU (Programa de Desarrollo de la Mujer) y, SERNAPESCA (Servicio Nacional de Pesca), han intentado crear emprendimientos locales relacionados con la extracción, producción y manejo de actividades tradicionales que se vinculan directamente con la histórica vocación agropecuaria y pesquera de la comuna, principalmente en localidades rurales:

“Hace 20 años atrás se ha fomentado actividades como fiestas costumbristas que ha traído mucho

---

<sup>40</sup> Burekhardt, L. (1991): *Le design au-delà du visible*. Centre Georges Pompidou. Paris. Pp. 71-84

Año 6, n° 1 enero - julio 2014

turista, con días campestres en distintos sectores aún faltan, se ha mejorado la ciudad en lo estructural”  
Entrevistado 2  
“Habemos muchas mujeres que sabemos hacer de todo, a nivel comunal, desde la pesca, la agricultura, turismo, capacidades de todo”  
Entrevistada 16

#### 4. Resultados: Variables Ambientales que influirían en los resultados.

Los factores que influyen en la percepción y en la valoración ambiental, especialmente en el caso del paisaje, son descritos por Valera & Valencia en tres tipos de variables: personales, culturales y del propio entorno físico<sup>41</sup>:

##### 1. Variables personales:

- *Habilidades perceptivas personales.* La edad, la actividad habitual o determinadas características de los órganos perceptivos pueden afectar la percepción del entorno.
- *Género.* Algunos estudios sugieren que los hombres perciben de manera significativamente diferente las distancias entre edificios visibles que las distancias entre edificios no visibles.
- *Experiencia.* Edney<sup>42</sup> o Nasar<sup>43</sup> apuntan a que la experiencia en un entorno o la familiaridad puede afectar a la percepción de éste.
- *Juicios estéticos.* Smith<sup>44</sup> muestra que la gente tiene una percepción más aguda de la distancia que separa dos edificios si los encuentran más bonitos o agradables que si los valoran feos o desagradables.

##### 2. Variables culturales:

- *Cultura y entorno.* Los entornos urbanos, en los que predominan los objetos rectangulares y las líneas rectas, producen experiencias perceptivas sensiblemente diferentes en las personas que viven en la ciudad que en aquellas personas que viven en entornos rurales donde predominan las líneas curvas y las formas redondeadas o triangulares<sup>45</sup>.
- *Profesión.* Algunos estudios han mostrado que lo que definimos coloquialmente como "derivación profesional" puede incidir en la manera de percibir el mundo. Valadez<sup>46</sup>, mostró

<sup>41</sup> Valera, Sergi; Pol, Enric; Vidal, Tomeu: *Curso de Psicología Ambiental: Elementos Básicos de psicología ambiental; Concepción del entorno socio físico.* Departamento de Psicología Social Universidad de Barcelona. 2010-07-27. Disponible en: <http://usd.proves.ub.edu/psicamb/intro.htm>

<sup>42</sup> Edney, J.J. (1972). Place and space: The effects of experience with a physical locale. *Journal of Experimental Social Psychology.* N° 8:124-135.

<sup>43</sup> Nasar, J.L., et Al. (1985). Out of sight further from mind: Destination, visibility, and distance perception. *Environment and Behaviour.* N° 17:627-639.

<sup>44</sup> Smith, C.D. (1984). The relationship between the pleasantness of landmarks and the judgment of distance in cognitive maps. *Journal of Environmental Psychology.* Volume 4(3):229-234.

<sup>45</sup> Coren, S.; Porac, C.; Ward, L.M. (1984). *Sensation and perception.* Toronto: Academic Press.

<sup>46</sup> Valadez, J.J. (1984): Diverging meanings of development among architects and three other professional groups. *Journal of Environmental Psychology.* N 4:223-228.

Año 6, n° 1 enero - julio 2014

que no existen diferencias entre arquitectos y no arquitectos en cuanto a aspectos cuantitativos en la percepción de un paisaje, pero estas diferencias eran muy significativas en cuanto a los aspectos cualitativos que lo definen.

### 3. Variables del propio entorno físico:

- La *privacidad*. Desde la declaración de propiedad privada de determinados espacios, a las estrictas reglas socio-ambientales que regulan la vida de una comunidad de monjas de clausura o el más mundano debate actual sobre las reglas éticas que deben guiar el acceso y control de la información personal de personajes públicos por parte de la prensa amarilla, o la profusa tendencia a utilizar iPhone-MP4 para abstraerse de ciertos aspectos del medio social y/o ambiental, todo ello son ejemplos en los que uno puede entrever de manera clara manifestaciones distintas del concepto de privacidad.
- El *espacio personal* y sus implicaciones en la regulación de la interacción social, tanto en sus aspectos espaciales como sociales.
- La *apropiación del espacio*, los principales procesos implicados y su relación con los temas anteriormente mencionados, así como con los conceptos de arraigo, apego e identidad.
- El *hacinamiento*, existen muchas teorías que explican sus consecuencias y su potencial carácter como agente estresante socio ambiental.

En el estudio realizado es posible concluir a partir de las respuestas dadas por los entrevistados que se encuentran presentes en su discurso las siguientes variables<sup>47</sup>, presentadas a modo de lista de cotejo (Tabla 1).

**TABLA 1. Variable de percepción ambiental identificadas en la investigación.**

ENTORNO PERSONAL		ENTORNO CULTURAL		ENTORNO FÍSICO	
Habilidades perceptivas personales (edad, órganos perceptivos)	✓	Cultura y formas arquitectónicas presentes en el espacio cotidiano	✓	Privacidad	X
Género	✓	Profesión y nivel educativo	✓	Espacio personal	X
Experiencia y familiaridad	✓			Apropiación del espacio (arraigo, apego e identidad)	✓
Juicios personales	✓			Hacinamiento	X

Fuente: Elaboración propia, 2014

<sup>47</sup> Dada la gran cantidad de entrevistas y la longitud de las respuestas, hace imposible que se visibilicen aquí, por lo que se extraen desde el discurso las más representativas y en donde explícitamente se indica la variable presente, y no se ha hecho una doble interpretación o análisis de su intertextualidad.

Año 6, n° 1 enero - julio 2014

Es una tarea importante el seguir realizando estudios con mayor detalle estudios de percepción ambiental, especialmente en localidades que nos son muy tomadas en cuenta por las autoridades o que no cuentan con centros de estudios/universidades para realizar este tipo de estudios.

La percepción ambiental es especialmente útil para comprender que siente y piensa la gente en su cotidianidad acerca de su entorno, y para los investigadores/as es un inagotable barómetro de imaginarios sociales sobre el medio ambiente y cómo preservarlo.

## 5. Conclusiones

La comunidad de Maullín ubicada en la Región de Los Lagos – Chile, es una comunidad agropecuaria, pescadora y de pequeño comercio, la cual se ve enfrentada a grandes presiones sobre sus recursos naturales que canaliza a través de diferentes formas.

Esta comunidad se caracteriza por ser pequeña -15.000 habitantes aproximadamente- y por poseer una gran extensión de territorio con grandes praderas y bosques que colindan con el Río Maullín el cual desemboca en el Océano Pacífico.

En este estudio localizado en esta comuna se busca apreciar el grado percepción, apreciación y valoración del paisaje, además de intentar conocer cuáles son las percepciones que tienen las personas de la comunidad sobre su medioambiente y su desarrollo económico – social local. En primer lugar desarrolla el problema de investigación, el cual es la poca o nula valoración que posee el paisaje como un recurso generador de desarrollo en la comuna de Maullín – Chile. En una segunda etapa, se proponen las bases conceptuales y una completa revisión bibliográfica sobre los indicadores de vida de la comuna en diferentes áreas de análisis.

Finalmente, se realiza un análisis sobre la percepción de la comunidad en terreno y se triangula con datos bibliográficos, estadísticos y geográficos, por lo que se obtiene un resultado mucho más integral y contrastado sobre la percepción de sus habitantes y los factores que influyen más visiblemente en esta percepción.

Como resultados se obtienen principalmente que la mayoría de los entrevistados y entrevistadas manifiestan las siguientes categorías de respuestas:

1. Perciben a su medio ambiente como una parte de ellos y ellas, conformando desde su perspectiva la característica más representativa de la comuna.
2. Sólo circunscriben a la categoría de “*medio ambiente*” o “*naturaleza*” a los recursos naturales visibles: bosques, playas, océano, río; y no consideran dentro de ellas a los seres vivos.
3. La tranquilidad de la comuna es algo que la hace atractiva para muchas personas que desean alejarse de la agitada vida de las capitales, dándole una identidad propia y un valor agregado a futuro.
4. Perciben elementos ambientales como el paisaje físico o natural de forma muy positiva, destacándolo como un elemento que es capaz de darle una identidad propia a la comuna y crear desarrollo sustentable verdadero.
5. Destacan que la sobreexplotación de recursos naturales ha llevado a la destrucción de

Año 6, n° 1 enero - julio 2014

muchos lugares representativos o que el desconocimiento de los mismos causa una pérdida irrecuperable.

6. Las variables de percepción ambiental descritas por Valera & Valencia<sup>48</sup> en su estudios y que se encuentran presentes en el discurso de los y las entrevistadas en este estudio son:
  - a) *Variables personales*: Habilidades perceptivas personales; Género; Experiencia; Juicios estéticos.
  - b) *Variables culturales*: Cultura y entorno; Profesión.
  - c) *Variables del propio entorno físico*: La privacidad; El espacio personal y sus implicaciones en la regulación de la interacción social; La apropiación del espacio; El hacinamiento.

Es de esperar que se realicen muchos más de estos estudios de percepción ambiental y de valoración del paisaje se realicen en las comunas más pequeñas, las cuales son más vulnerables hacia las presiones de las corporaciones y grupos económicos. A medida que conozcamos como los seres humanos se relacionan con su entorno y lo hacen parte de su identidad tradicional.

## 6. Bibliografía

- Arriaza, M. et al (2003): Assessing the visual quality of rural landscapes. *Landscape and Urban Planning*. Vol. 69 (2004):115-125.
- Arteche, V., & Infante, D. (2010). *Potencial del Turismo Rural en la Comuna de Maullín*. Universidad Austral de Chile - Sede Puerto Montt. Tesis para optar al grado de Licenciado en Administración. Revisado en <http://cybertesis.uach.cl/tesis/uach/2010/bpmfea786p/doc/bpmfea786p.pdf>
- Besse, J.: L'espace du paysage. Considérations théoriques. En: Luna, T; Valverde, I (eds.) (2011): *Teoría y paisaje: Reflexiones desde miradas interdisciplinarias*. Observatorio Del Paisaje de Cataluña y Universidad Pompeu-Fabra. Barcelona. [http://www.catpaisatge.net/fitxers/publicacions/teoria\\_paisaje/Teoria\\_y\\_paisaje.pdf](http://www.catpaisatge.net/fitxers/publicacions/teoria_paisaje/Teoria_y_paisaje.pdf)
- Bocco, G; et al. (2013): La construcción social del paisaje en comunidades de pescadores artesanales. *Biblio 3W Revista Bibliográfica de Geografía y Ciencias Sociales*. Barcelona: Universidad de Barcelona. Vol. XVIII(1.012):12-13 [www.ub.es/geocrit/b3w-1012.htm](http://www.ub.es/geocrit/b3w-1012.htm)
- Briceño, M. (2005). Consideraciones Teórico - Metodológicas sobre la Ordenación del Territorio. *Rev. For. Lat.* N 38:25.
- Burckhardt, L. (1991): *Le design au-delà du visible*. Centre Georges Pompidou. Paris. Pp. 71-84
- CADE-IDEPE Consultores. (2004). *Diagnóstico y Clasificación de los cursos y cuerpos de agua según objetivos de calidad. Cuenca del Río Maullín*. Comisión Nacional de Medio Ambiente. Santiago de Chile.
- Capra, Fritjof (2002): *The Hidden Connections: integrating the biological, cognitive, and*

---

<sup>48</sup> Valera & Valencia, Op. Cit.



Año 6, n° 1 enero - julio 2014

*social dimensions of life into a science of sustainability*. Anchor Books. New York. P. 229

- Castells, Manuel (2004): *La Cuestión Urbana*. Editorial Siglo XXI. México. P. 141
- Centro de Análisis de Políticas Públicas Universidad de Chile (1999): *Informe País Estado del Medio Ambiente en Chile - 1999*. (Centro de Análisis de Políticas Públicas Universidad de Chile, Ed.) (p. 434). Santiago de Chile: LOM Ediciones.
- Centro de Cooperación y Desarrollo Territorial (CeCodet): *Paisaje en la planificación territorial y el desarrollo rural: espacio, paisaje y proyecto*. Universidad de Oviedo. [http://www.unioviedo.es/cecodet/MDL08/docum/El\\_paisaje\\_en\\_la\\_planificacion\\_territorial](http://www.unioviedo.es/cecodet/MDL08/docum/El_paisaje_en_la_planificacion_territorial)
- CONAMA (2003): *Estrategia nacional de biodiversidad* (p. 182). Santiago de Chile. Comisión Nacional de Medio Ambiente.
- Coren, S.; Porac, C.; Ward, L.M. (1984). *Sensation and perception*. Toronto: Academic Press.
- Dourojeanni, A. (2000). *Procedimientos de gestión para el desarrollo sustentable* (pp. 129–206). Santiago de Chile: CEPAL-ILPES
- Edney, J.J. (1972). Place and space: The effects of experience with a physical locale. *Journal of Experimental Social Psychology*. N° 8:124-135.
- Fernández, L., Rau, J., & Arriaga, A. (2009). Calidad de la vegetación ribereña del Río Maullín (41o 28' S; 72o 59' W) utilizando el Índice QBR. *Gayana Botánica*, 66(2), 269–278. Revisado en Scielo: <http://www.scielo.cl/pdf/gbot/v66n2/art11.pdf>
- Firth, Alan: Etnometodología. *Discurso y Sociedad*. Vol. 4(3) (2010) P. 597-614.
- Galofaro, L. (2003). *Artscapes*. Editorial Gustavo Gilli. España
- Holmgren, P: Landscapes for sustainable development. CIFOR BLOG. <http://blog.cifor.org/12517/landscapes-for-sustainable-development/#.UWcDGqI9GSp>
- Harvey, David (1973): *Social justice and the city*. London, Edward Arnold.
- Ittelson, W.H. (1978). Environmental perception and urban experience. *Environment and Behavior*. N° 10:193-213.
- Ittelson, W.H. & Kilpatrick, F.P. (1952). Experiments in perception. *Scientific American*, N° 185:50-55.
- Guimarães, R.: América Latina y los desafíos de la crisis ambiental. En: Madalengoitia, L (ed.) (1991): *Medio Ambiente, Desarrollo y Paz*. Centro Regional de las Naciones Unidas para la Paz, el Desarme y el Desarrollo en América Latina y el Caribe; Fundación Peruana para la Conservación de la Naturaleza, Fundación Friedrich Naumann. Lima, Perú. Pp. 21-42
- Ibáñez, Jesús (1991): *El Regreso del Sujeto. La investigación social de segundo orden*. Editorial Amerinda. México.
- Leff, E. (2005). La geopolítica de la biodiversidad y el desarrollo sustentable. *Revista del Observatorio Social de América Latina*, (17). Revisado en: <http://www.publicacionescajamar.es/pdf/publicaciones-periodicas/cuaderno-interdisciplinar-de-desarrollo-sostenible-cuides/10/10-584.pdf>
- López Silvestre, F. (2003): Por una historia comprensiva de la idea de paisaje. Apuntes de

Año 6, n° 1 enero - julio 2014

teoría de la historia del paisaje. *Quintana*. Vol. 2 287–303.

- Manuel, J., Rodríguez, M. (2005): *la concepción de los paisajes vistos desde la Geografía* (pp. 1–29). La Habana.
- Moore-Colyer, R.; Scott, A. (2005): What kind of landscape do we want? Past, present and future perspectives. *Landscape Research*. Vol. 30(4):501-523.
- Nasar, J.L., et Al. (1985). Out of sight further from mind: Destination, visibility, and distance perception. *Environment and Behaviour*. N° 17:627-639.
- Ojeda Leal, C. (2012). Paisaje(s) Cultural(es) e Historia(s) Cultural(es): Hacia una construcción interdisciplinaria en las ciencias sociales actuales. *PUBLICATIO UEPG: Ciências Sociais Aplicadas*, 1(1), 17–26.
- Ojeda Leal, C. (2013): Fragilidad paisajística como propuesta de análisis del patrimonio y el paisaje. *América Patrimonio*, 5:13–23. Retrieved from [http://www.revistaamericapatrimonio.org/revista\\_america\\_patrimonio\\_n5/files/publication.pdf](http://www.revistaamericapatrimonio.org/revista_america_patrimonio_n5/files/publication.pdf)
- Palenzuela, P. (2000). El paisaje como patrimonio etnológico: aportaciones a su análisis desde la Antropología. *PH Boletín*, 32, 88–93.
- Postigo, J. C., et Al. (2013): *Cambio Climático, Movimientos Sociales y Políticas Públicas. Una vinculación Necesaria*. Santiago de Chile: Consejo Latinoamericano de Ciencias Sociales (CLACSO) - Instituto de Ciencias Alejandro Lipschutz (ICAL).
- Prada, E. (2005). Paisaje Agrario: El “Recurso” para un Futuro Sostenible del Territorio Rural. *Comunicación para X Coloquio Ibérico de Geografía* (pp. 1–15).
- Reboratti, C. E. (2001). Una cuestión de escala: sociedad, ambiente, tiempo y territorio. *Sociologías*, 3(5), 80–93. Retrieved from <http://www.scielo.br/pdf/soc/n5/n5a05.pdf>
- Reboratti, Carlos (2000): *Ambiente y Sociedad: Conceptos y Relaciones*. Edit. Ariel. Buenos Aires.
- Smith, C.D. (1984). The relationship between the pleasantness of landmarks and the judgment of distance in cognitive maps. *Journal of Environmental Psychology*. Volume 4(3):229-234.
- Soazo, P. O., Rodríguez, I., Arrey, P., & Jaramillo, A. (2009). Chile. Cited In: C. Devenish, C.; et Al. (Eds.): *Important Bird Areas Americas - Priority sites for biodiversity conservation*. Quito: BirdLife International Organization.
- Valadez, J.J. (1984). Diverging meanings of development among architects and three other professional groups. *Journal of Environmental Psychology*, N 4:223-228.
- Valera, Sergi; Pol, Enric; Vidal, Tomeu: *Curso de Psicología Ambiental: Elementos Básicos de psicología ambiental; Concepción del entorno socio físico*. Departamento de Psicología Social Universidad de Barcelona. 2010-07-27. Disponible en: <http://usd.proves.ub.edu/psicamb/intro.htm>
- Ulrich, R (1986): Human responses to vegetation and landscapes. *Landscape and Urban Planning*. Vol. 13:29-44
- UNEP. *Report on how to improve sustainable use of biodiversity in a landscape perspective*.

Año 6, n° 1 enero - julio 2014

*Convention on Biological Diversity*. Fifteenth meeting. Montreal, 7-11 November 2011.

<http://www.cbd.int/doc/meetings/sbstta/sbstta-15/official/sbstta-15-13-en.pdf>

- World Commission on Environment and Development (1987): *Our Common Future*. Oxford University Press. New York.
- Zube, E (1987): Perceived land use patterns and landscape values. *Landscape Ecology*. Vol 1 (1): 37-45.